



Przeciwdziałanie przemocy wobec DZIECI

Przedszkole nr 25

Plan prezentacji

01

**Definicja
przemocy**

02

**Rodzaje
przemocy**

03

**Skutki
przemocy**

04

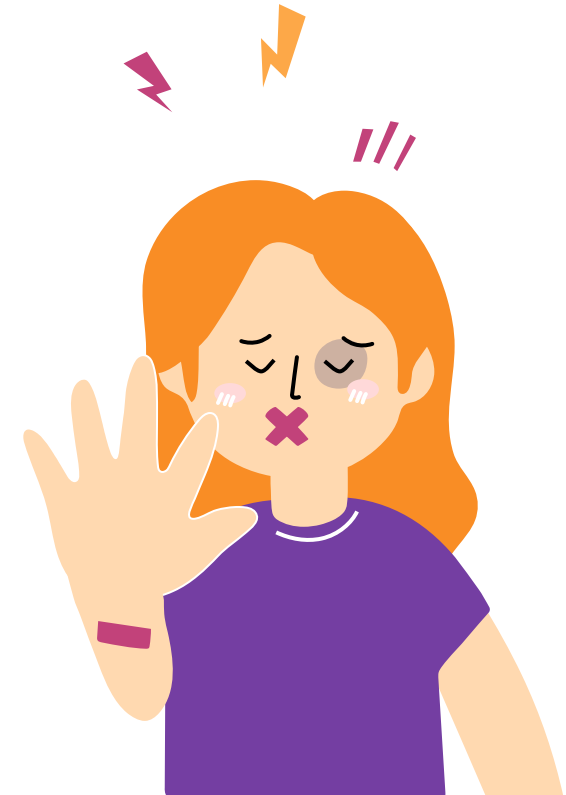
**Przeciwdziałanie
przemocy**

05

**Prawo wobec
przemocy**

06

Podsumowanie





Przemoc

„Krzywdzenie dzieci to wszystkie formy złego ich traktowania — [...] prowadzące lub stwarzające ryzyko uszkodzenia ciała, śmierci, krzywdy psychicznej, nieprawidłowego rozwoju lub naruszenia godności.”

**Wójcik, S. (2012). Przemoc wobec dzieci.
Dziecko krzywdzone. Teoria, badania, praktyka.**

PRZEMOC wobec dzieci
rozumiemy jako wszelkie działania lub
zaniechania skierowane
przeciwko dziecku, powodujące
uszczerbek na jego zdrowiu (fizycznym
lub psychicznym), wywołujące cierpienie
lub zakłócające jego prawidłowy rozwój.



Rodzaje przemocy

- Fizyczna
- Psychiczna
- Seksualna
- Zaniedbanie
- Cyberprzemoc

Przemoc fizyczna

To celowe użycie siły fizycznej wobec dziecka, które powoduje obrażenia lub ból, które stanowi zagrożenie dla jego zdrowia, rozwoju lub nawet życia.

Obejmuje m.in. bicie, kopanie, popychanie, szarpanie, a także kary cielesne.






Przemoc psychiczna

Inaczej krzywdzenie emocjonalne, to wszelkie działania mające na celu lub powodujące u dziecka poczucie strachu, wstydu, poniżenia czy braku wsparcia emocjonalnego.

Przemocą fizyczną może być zastraszanie, poniżanie, wyśmiewanie, wyzywanie, manipulowanie, grożenie, ale także izolowanie i zaniedbywanie emocjonalne.



Przemoc seksualna

To wszelkie działania, które mają na celu zaangażowanie dziecka w czynności o charakterze seksualnym, niezależnie od tego, czy dochodzi do fizycznego kontaktu, czy też nie.

Wykorzystanie seksualne dzieci jest jednym z największych zagrożeń dla ich życia i zdrowia w aspekcie fizycznym, emocjonalnym i społecznym.





Zaniedbanie

To brak zaspokajania podstawowych potrzeb dziecka, takich jak: potrzeba jedzenia, ubrania, właściwej opieki, również medycznej, bezpieczeństwa, wsparcia emocjonalnego, niezapewnienie możliwości edukacji itp.

Zaniedbanie to często ukryta forma przemocy, trudna do dostrzeżenia, jednak może powodować poważne szkody dla zdrowia i rozwoju osoby, której dotyczy.






Cyberprzemoc

To przemoc z użyciem technologii cyfrowych, takich jak: internet, serwisy społecznościowe, SMS-y, czaty, komunikatory czy gry online.

Cyberprzemoc obejmuje: cyberprześladowanie, obrażanie i zastraszanie dziecka online, tzw. hejt, narażenie na niebezpieczne treści w internecie, wyciek prywatnych zdjęć itp.



Skutki przemocy

Fizyczne i psychiczne






Skutki przemocy - fizyczne

- Najbardziej oczywistym skutkiem fizycznym przemocy są obrażenia ciała: siniaki, złamania, obrażenia wewnętrzne, a w skrajnych przypadkach śmierć. Przemoc jednak może mieć też duży wpływ na rozwój dziecka pod kątem fizycznym np. zaburzenia wzrostu.
- Przemoc domowa wywołuje u dzieci **stres toksyczny**. Taktycznie rozumiany stres jest stanem wysokiego napięcia i niepokoju przez dłuższy czas bez możliwości ulgi. To może prowadzić do rozwoju różnych schorzeń m.in., chorób serca, cukrzycy typu 2 oraz innych problemów związanych ze zdrowiem takie jak nadciśnienie tętnicze czy otyłość w późniejszym okresie życia. Jako, że przewlekły stres działa bardzo negatywnie na nasz cały organizm przemoc zwiększa też ryzyko zachorowania na choroby przewlekłe - zwiększone ryzyko chorób serca, cukrzycy, a także infekcji. Ponadto trudności mogą występować też w czasie codziennego funkcjonowania np. zaburzenia snu, utrata apetytu, bóle głowy, problemy z jelitami.





Skutki przemocy - psychiczne

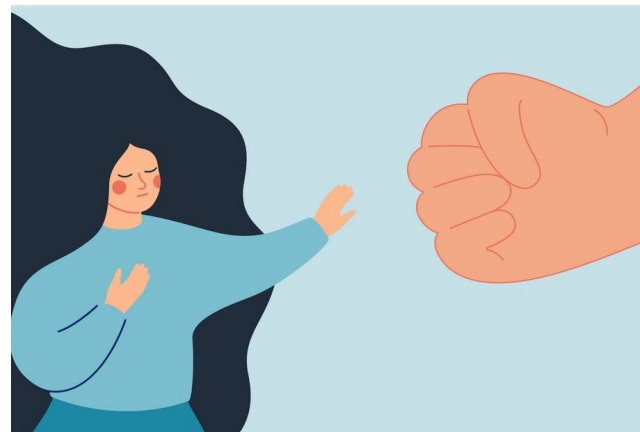
- Jeśli chodzi o psychiczne skutki przemocy możemy wyodrębnić kilka obszarów. Pierwszym z nich jest sfera emocjonalna. Dzieci doświadczające przemocy często mają trudności z regulacją emocji, towarzyszą im strach i lęk. Często skutkami problemów z emocjami mogą być zaburzenia lękowe czy depresyjne a także bardzo często wśród ofiar przemocy występuje **Zespół Stresu Pourazowego**, czyli PTSD, który wiąże się z dużymi trudnościami w funkcjonowaniu społecznym. Kolejna sfera związana jest z obrazem JA - najczęściej objawia się obniżoną samooceną, brakiem poczucia własnej wartości, problemami z poczuciem winy i wstydem. Oprócz tego mogą wystąpić zaburzenia zachowania takie jak: agresja, problemy z koncentracją, problemy ze snem, koszmary, trudności z nawiązywaniem relacji, brak zaufania do innych. Kolejnym elementem mogą być zaburzenia odżywiania, takie jak utrata apetytu, nadmierne objadanie się, wymioty.
- 



Przeciwdziałanie przemocy

Oznaki fizyczne:

- Niewyjaśnione siniaki, zadrapania lub inne obrażenia.
- Ślady urazów, które wydają się być wynikiem uderzenia przedmiotem.
- Częste „wypadki” lub urazy.
- Dziecko unika fizycznego kontaktu, wydaje się przerażone dotykem.





Przeciwdziałanie przemocy

Oznaki emocjonalne/behawioralne:

- Nagłe zmiany w zachowaniu lub osobowości, na przykład dziecko staje się wycofane, agresywne lub lęklive.
- Zaburzenia snu, koszmary nocne lub enureza nocna (moczenie nocne).
- Zmiany w wynikach w szkole, trudności z koncentracją.
- Regresja do wcześniejszych zachowań rozwojowych, takich jak ssanie kciuka czy nadmierna infantylność.
- Brak chęci do powrotu do domu lub wyraźny lęk przed określonymi osobami.
- Wyrażanie beznadziejności, niska samoocena, depresyjne symptomy.





Przeciwdziałanie przemocy

Oznaki związane z zaniedbaniem:

- Dziecko często jest głodne, kradnie jedzenie lub ma nadwagę z powodu niezdrowego odżywiania.
- Zaniedbany wygląd, brudne ubranie, niedostateczna higiena.
- Braki w regularnym uczęszczaniu do szkoły lub opieki zdrowotnej.
- Dziecko często pozostawiane samo bez nadzoru lub w sytuacjach nieodpowiednich dla jego wieku.





Przeciwdziałanie przemocy

Znaki ostrzegawcze związane z przemocą seksualną:

- Problemy z chodzeniem lub siedzeniem.
- Nagła świadomość seksualna lub zachowania seksualne nieadekwatne dla wieku dziecka.
- Bolesność lub wydzielina w okolicach genitaliów.
- Niewyjaśnione strach przed określonymi miejscami lub osobami.

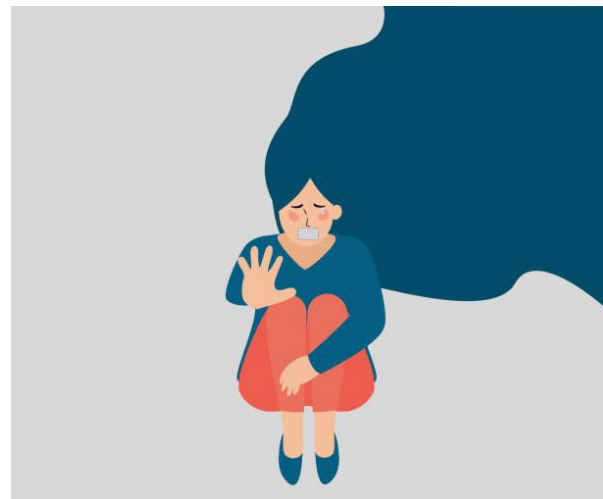




Przeciwdziałanie przemocy

Inne znaki ostrzegawcze:

- Zbyt duże zainteresowanie dorosłych sprawami seksualnymi.
- Autoagresja, myśli samobójcze lub próby samobójcze.
- Używanie alkoholu lub narkotyków.





Przeciwdziałanie przemocy

Co każdy z nas może zrobić, aby zapobiegać przemocy wobec dzieci?

- Edukacja i świadomość – zwiększ swoją wiedzę na temat przemocy wobec dzieci i jej konsekwencji. Zrozumienie problemu jest pierwszym krokiem do jego rozwiązania.
- Zwracaj uwagę na znaki ostrzegawcze – bądź świadomy potencjalnych sygnałów wskazujących na to, że dziecko może być ofiarą przemocy i reaguj, gdy je zauważysz.
- Zgłaszanie podejrzeń – jeśli podejrzewasz, że dziecko jest ofiarą przemocy, zgłoś to odpowiednim służbom. W wielu krajach zgłaszanie takich podejrzeń jest obowiązkowe i chronione prawnie.
- Wspieraj rodziny w potrzebie – przemoc w rodzinach często ma miejsce w sytuacji izolacji i stresu. Wspieranie rodzin, które przeżywają trudności, może zapobiec eskalacji napięć do przemocy.
- Propaguj pozytywne metody wychowania – promuj w swojej społeczności metody wychowania bez przemocy i zachęcaj do korzystania z pozytywnych technik dyscyplinowania, takich jak dialog, wzmacnianie pozytywnych zachowań i ustanawianie jasnych granic.





Przeciwdziałanie przemocy

Co każdy z nas może zrobić, aby zapobiegać przemocy wobec dzieci?

- Wolontariat i wsparcie organizacji – włącz się w działalność lokalnych organizacji pracujących na rzecz zapobiegania przemocy wobec dzieci i wspierania ofiar.
- Edukacja dzieci – ucz dzieci, jak rozpoznać niebezpieczne sytuacje, jak mówić „nie” i jak szukać pomocy u zaufanych dorosłych.
- Bądź dobrym przykładem – dzieci uczą się poprzez obserwację. Praktykowanie empatii, szacunku i nienagannego zachowania jest kluczowe, aby być dobrym przykładem dla dzieci.
- Angażuj się w politykę społeczną – wspieraj politykę i programy społeczne mające na celu ochronę dzieci, poprawę systemów opieki społecznej i edukacyjnej oraz zapewnienie wsparcia dla ofiar przemocy.
- Szkolenia i warsztaty – uczestnicz w szkoleniach dotyczących zapobiegania przemocy wobec dzieci, aby lepiej rozumieć, jak pomagać i reagować w odpowiedni sposób.



Prawo wobec przemocy

Procedura interwencji w przypadku podejrzenia przemocy wobec dziecka jest złożonym procesem, który rozpoczyna się od zauważenia i zgłoszenia niepokojących sygnałów, a następnie prowadzi do podejmowania działań mających na celu zapewnienie bezpieczeństwa dziecka. Ważne jest, aby działać szybko i zdecydowanie, aby nie doprowadzić do dalszego krzywdzenia dziecka.

- Zauważenie i zgłoszenie
- Procedury w przypadku podejrzenia przemocy
- Działania po zawiadomieniu:



Prawo wobec przemocy

Zauważenie i zgłoszenie

- **Zwracanie uwagi na zachowanie dziecka:**

Podjęcie przemyśleń może wynikać z zachowań dziecka, takich jak: nagle zmieniająca się postawa, problemy ze snem, brak chęci do szkoły, zmniejszona samoocena, obawa przed rodzicami lub opiekunami, wyraźne oznaki urazów fizycznych.

- **Ujawnienie przemocy przez dziecko:**

Dziecko może bezpośrednio poinformować o przemyśle, wyrażając swoje uczucia lub opowiadając o zdarzeniach.

- **Zgłoszenie przez inne osoby:**

Przemoc może zostać zauważona i zgłoszona przez inne osoby, takie jak nauczyciele, lekarze, sąsiedzi, a nawet osoby spokrewnione, które obserwują niepokojące sytuacje.

- **Zgłoszenie do odpowiednich służb:**

Zgłoszenie powinno być dokonane do Policji (112, 997) lub do Sądu Rodzinnego, a w przypadku pracy w placówce oświatowej do dyrektora placówki.



Prawo wobec przemocy



Procedury w przypadku podejrzenia przemocy:

- **Procedura "Niebieskie Karty":**

Policja i inne służby mogą wszcząć procedurę "Niebieskie Karty", aby zbadać sytuację i zapewnić pomoc rodzinie.

- **Pracownicy placówek oświatowych:**

Zgodnie z procedurą, pracownik placówki zobowiązany jest do niezwłocznego powiadomienia dyrektora o podejrzeniu przemocy, przeprowadzenia rozmowy z dzieckiem i udokumentowania sytuacji.

- **Rozmowa z dzieckiem:**

Rozmowa powinna odbyć się w bezpiecznym i spokojnym miejscu, z osobą, której dziecko ufa.

- **Zawiadomienie Sądu Rodzinnego:**

W przypadku gdy przemoc nie została zahamowana, dyrektor szkoły lub inna osoba odpowiedzialna zawiadamia Sąd Rodzinny o sytuacji dziecka, który może podjąć interwencję, w tym ograniczyć władzę rodzicielską lub umieścić dziecko w rodzinie zastępczej.

- **Włączenie specjalistów:**

W celu dokładnego rozpoznania sytuacji dziecka i zapewnienia kompleksowej pomocy, warto skorzystać z pomocy specjalistów zajmujących się przemocą w rodzinie.



Prawo wobec przemocy

Działania po zawiadomieniu:

- **Zapewnienie bezpieczeństwa dziecka:**

Dziecko powinno zostać zabezpieczone przed dalszą przemocą, np. przez umieszczenie w bezpiecznym miejscu, takie jak rodzina zastępcza lub placówka opiekuńcza.

- **Pomoc psychologiczna i wsparcie:**

Dziecko i jego rodzina powinni otrzymać wsparcie psychologiczne i pedagogiczne w celu poradzenia sobie z traumatyczną sytuacją.

- **Dalsze postępowanie:**

W przypadku gdy przemoc jest poważna, sprawa może zostać skierowana do sądu karnego.



Prawo wobec przemocy

Ważne zasady:

- **Utrzymanie poufności:** Informacje o przemocy powinny być traktowane jako poufne.
- **Zabezpieczenie interesu dziecka:** Działania podejmowane w ramach procedury powinny zawsze mieć na celu dobro dziecka.
- **Zapewnienie dziecku bezpiecznego środowiska:** Dziecko powinno być chronione przed dalszymi doświadczeniami przemocy.
- **Dokumentacja:** Każdy etap procedury powinien być dokładnie udokumentowany.





Podsumowanie

- ❖ Wyróżniamy **5 rodzajów przemocy**: fizyczną, psychiczną, seksualną, zaniedbanie i cyberprzemoc.
 - ❖ **Skutkami przemocy** mogą być m.in.: obrażenia ciała, zaburzenia snu, koszmary, utrata apetytu, wycofanie społeczne lub nadmierne podporządkowanie się innym, nagłe wybuchy gniewu, drażliwość, poczucie wstydu, obniżona samoocena, brak zaufania do ludzi, wzrost poziomu agresji lub zachowań autoagresywnych.
 - ❖ Dzieci zazwyczaj nie werbalizują swoich problemów bezpośrednio, dlatego sygnały występowania przemocy możemy często zauważyć obserwując dziecko.
- ❖ Wczesne wykrycie trudności umożliwia szybkie wdrożenie odpowiedniego wsparcia i interwencji, co może znacząco wpłynąć na dalszy rozwój dziecka.





Podsumowanie c.d.

- ❖ Wielu sprawców przemocy w rodzinie charakteryzuje m.in. niska empatia, obniżone poczucie własnej wartości, nieradzenie sobie w sytuacjach stresujących, łatwość reagowania złością, brak szacunku do innych i przekonanie, że najlepszą drogą do wzbudzenia szacunku jest wywołanie lęku.
- ❖ Osoby stosujące przemoc bardzo często nie uznają swojej odpowiedzialności za nią. Będą się usprawiedliwiać, przerzucać odpowiedzialność na swoje ofiary (bo mnie zdenerwował, nie słuchał, dla jego dobra... itp.) bądź na czynniki czy sytuacje zewnętrzne (alkohol, trudna sytuacja finansowa itd.).
- ❖ Procedura „Niebieskie Karty” jest procedurą interwencyjną, tzn. że jej celem jest jak najszybsze zatrzymanie przemocy. Należy zaznaczyć, iż przekonanie, że „Niebieskie Karty” wszczyna się przeciwko komuś jest błędne. Uruchamia się ją w rodzinie w celu zatrzymania przemocy oraz pomocy osobom doznającym przemocy.





Dziękujemy za uwagę

Przedszkole nr 25 w Rybniku